



Studien- und Prüfungsordnung

Master in Management (M. Sc.)

Verabschiedet durch:

Fakultätsrat, 14.07.2025



Inhaltsverzeichnis

1	GELTUNGSBEREICH.....	3
2	ZULASSUNG	3
3	STUDIENAUFBAU	4
3.1	Studienbeginn, Regelstudienzeit.....	4
3.2	Studienziel, Studiensprache, Studienaufbau, Module, Kurse, Anwendung des ECTS, Auslandszeiten, Doppelabschlüsse, Pflichtpraktikum, Praxissemester.....	5
4	PRÜFUNGEN	10
4.1	Studienleistung	10
4.2	Prüfungsleistungen	11
4.2.1	Schriftliche Abschlussarbeit	11
4.2.2	Bewertung, Bewertungssysteme, Bestehensregeln.....	13
4.2.3	Wiederholung von Studien- und Prüfungsleistungen, Wiederholungsversuche, Wiederholungsprüfung - Art, Terminierung	14
4.2.4	Abschlussdokumente, Errechnung der Gesamtnote	14
5	INKRAFTTRETEN.....	15
	Master Urkunde / Diploma	16



1 Geltungsbereich

Die vorliegende Studien- und Prüfungsordnung enthält die studiengangspezifischen Regelungen für den *Master in Management (M. Sc.)* an der EBS Universität für Wirtschaft und Recht (EBS Universität).

Sofern in der vorliegenden Studien- und Prüfungsordnung nicht anders geregelt, gelten die Regelungen der jeweils gültigen Allgemeinen Bestimmung für die Studien- und Prüfungsordnung (ABPO). Die Allgemeinen Bestimmungen für die Studien- und Prüfungsordnungen führen Regelungen zu Zulassung, Einschreibung, Prüfungsausschuss, Berufung von Prüfern, Anerkennung von Prüfungsleistungen, Bestehen von Prüfungsleistungen, Konsequenzen bei Täuschung und Fernbleiben sowie Zugang zu Prüfungsleistungen auf.

2 Zulassung

Der Masterstudiengang *Master in Management (M. Sc.)* ist ein konsekutiver Studiengang, der auf einem ersten berufsqualifizierenden Hochschulabschluss aufbaut.

(1) Voraussetzungen für die Zulassung zum Masterstudium sind:

Nachweis eines qualifizierenden Erstabschlusses (Bachelor oder Diplom) jedweder Studienrichtung einer Hochschule oder einer als gleichwertig anerkannten Institution mit einem Mindestumfang von 180 ECTS Credits für den Semester Abroad, German und Practice Track bzw. 240 ECTS Credits für den Accelerated Track.

- Ausreichende englische Sprachkenntnisse, die zum Zeitpunkt der Immatrikulation durch die Vorlage eines offiziellen TOEFL Score Reports (mindestens TOEFL iBT 95 Punkte, nicht älter als zwei Jahre) oder IELTS Score Reports (Minimum Band 7, nicht älter als zwei Jahre) oder vergleichbarer Prüfungen nachgewiesen werden müssen. Über die Anerkennung vergleichbarer Prüfungen entscheidet der Programm- und Zulassungsausschuss.
- Nachweis verbaler, qualitativer und logischer Fähigkeiten durch Vorlage eines offiziellen GMAT, GRE oder BAT Testergebnisses (nicht älter als fünf Jahre) oder eines CAT Testergebnisses (nicht älter als ein Jahr).
- Das Vorliegen der im Modul „Business Foundations“ beschriebenen Qualifikationen. Studienbewerber:innen können Kenntnisse aus einem grundständigen wirtschaftswissenschaftlichen Studium oder vergleichbare Kenntnisse aus einem einschlägigen Studienschwerpunkt in einem anderen Programm als äquivalente Leistung anerkannt werden. In Zweifelsfällen entscheidet der Programm- und Zulassungsausschuss über die Anerkennung äquivalenter Nachweise.



- (2) Für die Studienrichtung German Track können nur nicht-deutschsprachige Bewerber:innen (Sprachlevel unter Niveau B1) zugelassen werden, die ihren qualifizierenden Erstabschluss im nicht-deutschsprachigen Ausland erworben haben.
- (3) Bewerber:innen, die in einem ersten berufsqualifizierenden Studienabschluss mindestens 180 ECTS erreicht haben, können in den Accelerated Track zugelassen werden, wenn sie nach erfolgreichem Studienabschluss eine ununterbrochene qualifizierte Berufstätigkeit in einem dem angestrebten Abschluss entsprechenden Tätigkeitsbereich nachweisen. Dabei muss die Berufstätigkeit mindestens 12 Monate bei einem vorangegangenen 180 ECTS Credits Studienabschluss bzw. mind. 6 Monate bei einem 210 ECTS Credits Studienabschluss betragen. Die Prüfung der Erfüllung dieser Voraussetzungen erfolgt im Zuge des Zulassungsverfahrens nach den Maßgaben des Programm- und Zulassungsausschusses.
- (4) Falls zum Entscheidungszeitpunkt das Zeugnis des ersten berufsqualifizierenden Abschlusses einer Bewerberin/eines Bewerbers und/oder der Nachweis über den erfolgreichen Abschluss des Business Foundation Moduls noch nicht vorliegen, kann eine Zulassung unter dem Vorbehalt ausgesprochen werden, dass der Nachweis der geforderten Mindestqualifikation bis zum Ende des ersten Master-Semesters nachgereicht wird. Bei Nichterbringen der Nachweise endet das Vertragsverhältnis.
- (5) Anhand der in dieser Studienordnung festgelegten Kriterien und Qualifikationsnachweise und der vom Programm- und Zulassungsausschuss bestimmten Grenzwerte lässt der Bereich Zulassung der zentralen Universitätsverwaltung Bewerber:innen zum Studium zu. In gerechtfertigten Einzelfällen kann der Programm- und Zulassungsausschuss von den genannten Zulassungskriterien abweichen.

3 Studienaufbau

3.1 Studienbeginn, Regelstudienzeit

- (1) Voraussetzung für den Beginn des Studiums sind die Zulassung zum Studium, das wirksame Zustandekommen des Studienvertrages, die Entrichtung der in der Gebührenordnung festgelegten Aufnahme- und Studiengebühren sowie die Immatrikulation an der EBS entsprechend den Regelungen des Hessischen Hochschulgesetzes.
- (2) Das Studium kann im *Master in Management* sowohl zum Herbst- als auch zum Frühjahrssemester aufgenommen werden. Die genauen Termine für den Beginn der jeweiligen Vorlesungszeit werden von der Hochschule festgesetzt und rechtzeitig auf hochschulübliche Weise bekannt gegeben.
- (3) Die Regelstudienzeit beträgt vier Semester im Semester Abroad, Practice und German Track. Im Accelerated Track beträgt die Regelstudienzeit zwei Semester.



3.2 Studienziel, Studiensprache, Studienaufbau, Module, Kurse, Anwendung des ECTS, Auslandszeiten, Doppelabschlüsse, Pflichtpraktikum, Praxissemester

A. Studienziel

Das Master-Studium ist ein konsekutiver betriebswirtschaftlicher Studiengang, der als Vollzeitprogramm angelegt ist. Er befähigt die Studierenden, wissenschaftliche und praktische Probleme im Managementbereich eigenständig zu erkennen, Lösungskonzepte mittels wissenschaftlicher Methoden und Theorien zu erarbeiten, zu kommunizieren sowie internationale Unternehmensaktivitäten strategisch zu steuern.

Die Absolvent:innen erlangen umfassendes, detailliertes Fachwissen, das sie sowohl für Managementaufgaben als auch für ein Promotionsstudium qualifiziert.

Das Master-Programm stellt einen zweiten berufsqualifizierenden Abschluss auf dem Gebiet der Wirtschaftswissenschaften dar. Durch die internationale Ausrichtung werden die Studierenden auf eine Tätigkeit in einem internationalen Arbeitsumfeld vorbereitet. Eckpfeiler des Studiums sind Wissenschaftlichkeit, Praxisnähe, Internationalität und Persönlichkeitsentwicklung.

B. Studiensprache

Der Studiengang wird ausschließlich auf Englisch angeboten.

C. Studienrichtung

(1) Der Studiengang wird in drei verschiedenen Studienrichtungen (Tracks) angeboten, die sich wie folgt zusammensetzen:

- a) Semester Abroad Track
 - i. 60 ECTS Credits Module an der EBS
 - ii. 6 ECTS Credits Pflichtpraktikum
 - iii. 24 ECTS Credits Master Thesis
 - iv. 30 ECTS Credits Auslandsstudium
- b) Practice Track
 - i. 60 ECTS Credits Module an der EBS
 - ii. 6 ECTS Credits Pflichtpraktikum
 - iii. 24 ECTS Credits Master Thesis
 - iv. 30 ECTS Credits Praxissemester
- c) German Track



- i. 90 ECTS Credits Module an der EBS Universität, wovon 21 ECTS Credits auf das Modul *German Culture and Language* entfallen
 - ii. 6 ECTS Credits Pflichtpraktikum
 - iii. 24 ECTS Credits Master Thesis
- d) Accelerated Track
- i. 45 ECTS Credits Module an der EBS
 - ii. 15 ECTS Credits Master Thesis

Abweichungen vom vorgegebenen Studienablauf sind nur in begründeten Ausnahmen möglich, über die der Prüfungsausschuss entscheidet.

D. Module, ECTS

- (1) Alle Studieninhalte sind modularisiert.
- (2) Module werden nur mit einem Umfang von ganzen ECTS Credits angeboten.
- (3) Ein ECTS Credit Point entspricht einer mittleren studentischen Arbeitsbelastung von 30 Zeitstunden.
- (4) Die Module haben einen Umfang von 6, 9, 12 oder 15 ECTS Credits und können in Kurse von mindestens 3 und maximal 6 ECTS Credits unterteilt werden.
- (5) Module schließen i. d. R. mit ein bis zwei Prüfungsleistungen pro Kurs ab.
- (6) Module können Studienleistungen beinhalten, die als Teilnahme- oder Zulassungsvoraussetzungen für Prüfungen oder bestimmte Module bzw. Kurse definiert werden können.
- (7) Zum Vorlesungsbeginn jedes Semesters veröffentlicht die EBS Business School ein aktuelles Verzeichnis der Lehrveranstaltungen (Vorlesungsverzeichnis). Dieses Vorlesungsverzeichnis umfasst eine Übersicht der von der EBS Business School angebotenen Veranstaltungen, gegliedert nach Semestern und Modulen. Darin enthalten sind folgende Informationen: Kursnummer, Titel der Veranstaltung, Dozent, Veranstaltungsziele, Anzahl der ECTS Credits, Form der Lehrveranstaltung, Arbeitsaufwand, Prüfungsleistung und Prüfende sowie Literaturangaben. Das Vorlesungsverzeichnis wird vor jedem Semester aktualisiert.
- (8) Das Studienprogramm besteht aus Pflicht- und Wahlpflicht-Modulen. Modulbezeichnung und Prüfungsleistung sind dem Studienverlaufsplan (siehe Anlage 1) sowie dem jeweils gültigen Vorlesungsverzeichnis zu entnehmen.
- (9) Für die Teilnahme an einem Wahlpflichtmodul kann das Erreichen einer Mindestprüfungszahl in einem oder mehreren bestimmten Pflichtmodulen als Voraussetzung definiert werden. Die Teilnahmevoraussetzungen sind dem Studienverlaufsplan (siehe Anlage 1) zu entnehmen.



- (10) Werden in einem Pflichtmodul mehrere Kurse zur Auswahl angeboten, kann die Teilnahme an einem oder mehreren Kursen (aber nicht allen Kursen) vom Erreichen eines bestimmten GPA nach einem oder mehreren Semestern abhängig gemacht werden. Die Teilnahmevoraussetzungen sind dem Studienverlaufsplan (siehe Anlage 1) zu entnehmen. Im Fall einer limitierten Anzahl von Teilnehmenden pro Kurs kann die Zulassung nach GPA erfolgen.
- (11) Die Module müssen in der Reihenfolge gem. Studienverlaufsplan (Anlage 1) besucht werden. Eine Änderung des Studienverlaufs ist nur mit Genehmigung des Prüfungsausschusses möglich.
- (12) Das Studienprogramm umfasst 120 ECTS Credit Points. Unter Einbeziehung des vorausgegangenen Studiums hat jede Masterabsolventin/jeder Masterabsolvent am Ende ihres/seines Studiums mindestens 300 ECTS Credits erworben. Der Ablauf des Studienprogramms erfolgt gemäß Anlage 1 Studienverlaufsplan.
- (13) Das Studientumfeld soll einer optimalen Ausbildung förderlich sein. Die erforderlichen zeitlichen Spielräume zum Selbststudium sollen von den Lehrenden bei der Ausgestaltung der Lehrveranstaltungen angemessen berücksichtigt werden.
- (14) Lehrveranstaltungen können folgende Formen umfassen:
- a) Vorlesungen,
 - b) Übungen, i. d. R. in Verbindung mit Vorlesungen,
 - c) Seminare und Kolloquien,
 - d) Projekt-, Fallstudien oder Planspielveranstaltungen,
 - e) online unterstützte Veranstaltungsformen und
 - f) sonstige innovative Veranstaltungsformen.
- (15) Primäre Studienmaterialien (Vorlesungsunterlagen) sollen den Studierenden im Rahmen der jeweiligen Lehrveranstaltung auf hochschulübliche Weise zur Verfügung gestellt werden.
- (16) Nach Abschluss einer Lehrveranstaltung soll die Leistung des Lehrenden auf anonymem Wege durch die Studierenden bewertet werden.

E. Auslandszeiten

- (1) Das Auslandssemester muss von allen Studierenden des Semester Abroad Track im dritten Semester in den englischsprachigen Programmen der ausländischen Partnerhochschulen der EBS Universität absolviert werden.
- (2) Für die Zulassung zum Auslandssemester gelten die von der Partnerhochschule vorgegebenen Anforderungen. Die Anforderungen werden durch die Abteilung International Affairs vor der Wahl der Partneruniversität bekanntgegeben.



- (3) Die Vergabe der Studienplätze im Ausland erfolgt über eine Rangordnung, die nach der Punktzahl der in Ziff. 2 (1) Abs. 3 genannten Tests aller Studierenden im Semester Abroad Track gebildet wird.
- (4) Die im Ausland erbrachten Studien- und Prüfungsleistungen müssen 30 ECTS Credits pro Semester umfassen bzw. einer vollen Semesterleistung im Ausland (full load) entsprechen. Die im Ausland belegten Kurse müssen vor Beginn des Auslandssemesters dem International Academic Management der EBS Business School im Rahmen eines Learning Agreements zur Genehmigung vorgelegt werden.
- (5) Es können nur Kurse anerkannt werden, deren Inhalte fachlichen Bezug zum Studiengang an der EBS haben, jedoch nicht im Rahmen des Studiengangs bereits belegt wurden.
- (6) Die im Ausland erzielten Bewertungen fließen nicht in die Abschlussnote der EBS ein.

F. Doppelabschlüsse

- (1) Bei ausgewählten Partneruniversitäten besteht die Option, durch Verlängerung des Auslandsaufenthalts auf zwei Semester zusätzlich einen internationalen Masterabschluss zu erwerben. Die Regelstudienzeit erhöht sich dadurch auf fünf Semester.
- (2) Ein Doppelabschluss ist nur bei Studienbeginn zum Herbstsemester möglich.
- (3) Ein Doppelabschluss muss in einer wirtschaftswissenschaftlichen Studienrichtung anders als *Management* erfolgen.
- (4) Zu Beginn des Herbstsemesters erfolgt über die Abteilung International Affairs eine Informationsveranstaltung, in der die Details zu den möglichen Doppelabschlüssen, den Zulassungsbedingungen und Bewerbungsfristen bekannt gegeben werden.
- (5) Um zu einem Doppelabschlussprogramm zugelassen zu werden, müssen die jeweiligen Aufnahmebedingungen der ausländischen Partnerhochschule erfüllt sein. Die endgültige Entscheidung über die Zulassung zum Doppelabschlussprogramm trifft die ausländische Partnerhochschule.
- (6) Bei Knappheit der verfügbaren Plätze findet die Auswahl der Studierenden durch die ausländische Partnerhochschule statt. Sofern diese die Auswahl der EBS überlässt, werden die Plätze entsprechend des in Ziffer 3.2. Abs. E (3) geregelten Rankings vergeben.
- (7) Der Abschluss des Studiums an der EBS ist unabhängig vom Erfolg des Abschlusses an der ausländischen Partnerhochschule. Sofern alle zu erbringenden Prüfungsleistungen an der EBS erfolgreich abgelegt wurden, verleiht die EBS den Titel Master of Science.
- (8) Bei Studierenden, die wegen eines Doppelabschlusses für zwei Semester ins Ausland gehen, werden Leistungen im Umfang von 30 ECTS Credits auf den Masterabschluss der EBS Business School anerkannt. Darüber hinaus besteht bei ausgewählten Partneruniversitäten die Möglichkeit, eine Master-Thesis zu schreiben, die an der Partneruniversität bzw. an der EBS Universität anerkannt wird oder aber eine gemeinsame Abschlussarbeit (joint thesis) zu schreiben.



G. Pflichtpraktikum

- (1) Im Rahmen des *Master in Management* Programms ist ein Praktikum im Umfang von mindestens fünf Wochen Vollzeittätigkeit mit einem Arbeitsumfang von 180 Arbeitsstunden in einem für den Studiengang relevanten Bereich nachzuweisen. Das Praktikum muss i. d. R. in der vorlesungsfreien Zeit nach dem zweiten Semester (Fall Term Intake) bzw. nach dem ersten Semester (Spring Term Intake) erfolgen.
- (2) Das Pflichtpraktikum stellt eine Studienleistung i. S. v. § 7 (3) der ABPO dar. Ein anerkanntes Pflichtpraktikum geht mit der Bewertung „bestanden“ im Umfang von 6 ECTS Credit Points auf das Credit-Konto einer/eines Studierenden ein.
- (3) Zur Anerkennung als Pflichtpraktikum müssen praktische Tätigkeiten grundsätzlich folgende Bedingungen erfüllen:
 - a) Einzelne Praktika dürfen die Mindestlänge von zwei Wochen nicht unterschreiten.
 - b) Teilzeitarbeit (Werkstudententätigkeit) kann als Pflichtpraktikum anerkannt werden, wenn der Arbeitsumfang von ca. 20 Stunden/Woche ununterbrochen über 9 Wochen erbracht wird.
 - c) Pflichtpraktika dürfen nicht im eigenen Betrieb der/des Studierenden oder in einem Betrieb, in dem die/der Studierende der Geschäftsführung angehört, absolviert werden.
 - d) Die Gründung eines Start-up Unternehmens während des Master Studienprogramms kann auf Antrag beim Programme Management als Praktikum anerkannt werden. Die Unternehmensgründung muss durch offizielle Dokumente wie z.B. einem Handelsregisterauszug nachgewiesen werden.
 - e) Berufserfahrung kann auf Antrag an den Prüfungsausschuss als Pflichtpraktikum anerkannt werden.
 - f) Praktika, die nach Bestehen der letzten Bachelorprüfung und vor Beginn des Masterstudium absolviert wurden, können auf Antrag an den Prüfungsausschuss als Pflichtpraktikum anerkannt werden.
 - g) Über Praktika muss dem Prüfungsamt ein Zeugnis oder eine entsprechende Bestätigung in deutscher oder englischer Sprache vorgelegt werden (Formblatt der Universität).

Über die Anerkennung von Praktika und sonstigen Praxiszeiten entscheidet in Zweifelsfällen der Prüfungsausschuss.

H. Praxissemester

- (1) Studierende des Practice Track müssen ein Pflichtpraktikum im Umfang von insgesamt mindestens 23 Wochen Vollzeittätigkeit mit einem Arbeitsumfang von mindestens



900 Arbeitsstunden in einem für den Studiengang relevanten Bereich nachweisen. Das Praktikum erfolgt frühestens nach Abschluss der Module des zweiten Semesters..

- (2) Das Praxissemester stellt eine Studienleistung i. S. v. § 7 (3) der ABPO dar. Ein anerkanntes Pflichtpraktikum geht mit der Bewertung „bestanden“ im Umfang von 30 ECTS Credit Points auf das Credit-Konto einer/eines Studierenden ein.
- (3) Zur Anerkennung als Pflichtpraktikum müssen praktische Tätigkeiten grundsätzlich folgende Bedingungen erfüllen:
 - a) Das Praxissemester kann in mehreren Teilpraktika absolviert werden, wobei ein Teilpraktikum mit mindestens 12 Wochen Dauer enthalten sein muss. Weitere Teilpraktika dürfen die Mindestdauer von jeweils vier Wochen nicht unterschreiten.
 - b) Pflichtpraktika dürfen nicht im eigenen Betrieb der/des Studierenden oder in einem Betrieb, in dem die/der Studierende der Geschäftsführung angehört, absolviert werden.
 - c) Die Gründung eines Start-up Unternehmens während des Praxis-Semesters kann auf Antrag beim Programme Management als Praktikum anerkannt werden. Sollte bereits während des Master-Studium ein Start-up gegründet worden sein, kann das Praxis-Semester zum weiteren Aufbau des Unternehmens genutzt werden. Die Unternehmensgründung sowie Geschäftstätigkeit muss durch offizielle Dokumente wie z. B. einem Handelsregisterauszug nachgewiesen werden. Des Weiteren muss durch geeignete Unterlagen nachgewiesen werden, dass während des vierten Semesters eine Vollzeittätigkeit im während des Studiums gegründeten Unternehmen stattgefunden hat.
 - d) Über Praktika muss dem Prüfungsamt ein Zeugnis oder eine entsprechende Bestätigung in deutscher oder englischer Sprache vorgelegt werden (Arbeitszeugnis oder Formblatt der Universität).

Die Anerkennung von Praktika erfolgt durch das Prüfungsamt. In Zweifelsfällen entscheidet der Prüfungsausschuss über die Anerkennung von Praktika.

4 Prüfungen

4.1 Studienleistung

- (1) In den Modulbeschreibungen kann als Voraussetzung für die Zulassung zu einer Prüfungsleistung das Bestehen einer Studienleistung definiert werden.
- (2) Ein Prozentanteil von max. 80 % Anwesenheit in der Lehrveranstaltung kann als Studienleistung definiert werden, um an der abschließenden Prüfungsleistung teilzunehmen.
- (3) Grundlage für die Berechnung des Prozentanteils der Anwesenheit ist die Gesamtsumme der Sessions eines Kurses gem. Modulbeschreibung.



- (4) Studienleistungen werden nicht benotet, sondern gehen mit „bestanden“ oder „nicht bestanden“ auf das Credit-Konto einer/eines Studierenden ein.
- (5) Wird eine/ein Studierender nicht zur Prüfung zugelassen, muss sie/er das Modul zum nächstmöglichen Zeitpunkt wiederholen.
- (6) Bei Nichtzulassung zur Prüfung informiert der Dozierende das Prüfungsamt.

4.2 Prüfungsleistungen

Sind in einem Modul schriftliche Prüfungsleistungen anders als eine Klausur und Bewertete Übung vorgesehen, so werden Umfang, Anforderungen und Bearbeitungszeit zu Beginn der Lehrveranstaltung durch den Lehrenden bekannt gegeben.

4.2.1 Schriftliche Abschlussarbeit

- (1) Das Modul „Master Thesis“ hat im Semester Abroad, German und Practice Track einen Umfang von 24 ECTS Credit Points. Im Accelerated Track hat das Modul „Master Thesis“ einen Umfang von 15 ECTS Credit Points. Es besteht jeweils aus dem Final Paper und einem mündlichen Prüfungsteil (Thesis Defense).
- (2) Alle Teilleistungen müssen für sich bestanden werden.
- (3) Die Master Thesis soll als studienbegleitende Abschlussarbeit zeigen, dass die/der Studierende in der Lage ist, in einer vorgegebenen Frist ein Thema eigenständig und mit adäquaten wissenschaftlichen Methoden zu bearbeiten und anschaulich zu vermitteln. Der Rechercheprozess der Master Thesis kann sich auf folgende Handlungsräume beziehen:
 - ✓ Akademische Fragestellungen im Zusammenhang mit Forschung;
 - ✓ Phänomene, die die/der Studierende während einer Praxisphase beobachtet hat;
 - ✓ Problemstellungen, die die/der Studierende in einem Beratungsprojekt erfahren hat.
- (4) Die Master Thesis ist als Einzelleistung der/des Studierenden selbständig und ausschließlich innerhalb der festgelegten Bearbeitungszeit anzufertigen. Sie ist durch zwei Prüfer:innen in getrennten Gutachten mit offener Bewertung zu bewerten.
- (5) Studierende des Semester Abroad und des German Track können das Modul Master Thesis frühestens nach Ende der Prüfungen des dritten Semesters beginnen. Studierende des Practice Track können die Master Thesis wahlweise nach Abschluss der Prüfungen des zweiten Semesters, im dritten Semester oder im vierten Semester schreiben. Studierende des Accelerated Track können das Modul Master Thesis frühestens nach Ablegen der Prüfungen des ersten Semesters beginnen.
- (6) Für Studierende des Accelerated Track ist die Teilnahme an den vorangegangenen Modulen des ersten Semesters Voraussetzung für die Zulassung zur Master Thesis. Studierende des Practice Track müssen vor Beginn der Master Thesis die Module des



ersten und zweiten Semesters besucht haben. Studierende des German und Semester Abroad Track müssen alle Module der ersten drei Semester besucht haben.

- (7) Das Modul Master Thesis geht im Semester Abroad, Practice und German Track mit 720 Prüfungspunkten in die Berechnung des Master Grades ein, davon der schriftliche Teil mit 540 Prüfungspunkten und die mündliche Verteidigung (Thesis Defense) mit 180 Prüfungspunkten.
- (8) Das Modul Master Thesis geht im Accelerated Track mit 450 Prüfungspunkten in die Berechnung des Master Grades ein, davon der schriftliche Teil der Master Thesis mit 360 Prüfungspunkten und die mündliche Verteidigung (Thesis Defense) mit 90 Prüfungspunkten.
- (9) Die inhaltliche Ausrichtung sowie Details zu den Anforderungen, Lernzielen, Umfang und Prüfungsleistungen des Final Paper sowie der Thesis Defense sind der jeweils gültigen Modulbeschreibung zu entnehmen.
- (10) Es ist die Verantwortung jeder/jedes Studierenden, selbständig eine/einen geeignete:n, prüfungsberechtigte:n Betreuer:in (Erstprüfer:in) anzusprechen und mit dieser/diesem das Thema für die Master Thesis festzulegen.
- (11) Zur/zum Erstprüfer:in können ausschließlich Professor:innen des Fachbereichs oder Lehrbeauftragte bestellt werden, die am Fachbereich eine eigenverantwortliche Lehrtätigkeit ausüben oder ausgeübt haben, die sich auf das Fachgebiet bezieht.
- (12) Die/der Erstprüfer:in bestimmt die/den Zweitprüfer:in.
- (13) Innerhalb von 10 Tagen nach Themenfindung mit der/m Betreuer:in, jedoch spätestens 21 Wochen vor Ende des dritten bzw. vierten Semesters für Studierende des Practice Track, 21 Wochen vor Ende des vierten Semesters für Studierende des Semester Abroad Track und des German Track und 14 Wochen vor Ende des zweiten Semesters für Studierende des Accelerated Track, muss die/der Studierende die Anmeldung der Master Thesis unter Beachtung der Regelungen aus Ziffer 11 einreichen. Die Anmeldung umfasst das Thema sowie den Namen der/des Erst- und Zweitprüfer:in und muss die Unterschriften beider Prüfer:innen enthalten. Bei Erfüllung aller Kriterien wird die Anmeldung durch das Prüfungsamt bestätigt. In Zweifelsfällen entscheidet der Programme Director.
- (14) Die Bearbeitungszeit für die Master Thesis beginnt mit dem Datum der Einreichung des vollständig ausgefüllten Anmeldeformulars beim Prüfungsamt.
- (15) Die Regelungen zur Anmeldung, Bearbeitungszeit und Abgabefrist werden den Studierenden zum Studienbeginn auf hochschulübliche Weise bekannt gegeben.
- (16) Die Bearbeitungszeit beträgt 14 Wochen im Semester Abroad, German und Practice Track.
- (17) Die Bearbeitungszeit beträgt sieben Wochen im Accelerated Track.



- (18) Die Master Thesis ist fristgerecht in digitaler Form als pdf-Datei über die myebs-Dropbox einzureichen.
- (19) Die Thesis Defense findet nach Bewertung der schriftlichen Arbeit statt und wird individuell nach Abgabe der Thesis terminiert.
- (20) Nicht fristgerecht eingereichte Arbeiten werden mit „nicht bestanden“ bewertet
- (21) Die Bewertung der Master Thesis erfolgt anhand des jeweils gültigen Bewertungsbogens, der den Prüfenden vom Prüfungsamt auf hochschulübliche Weise zur Verfügung gestellt wird.
- (22) Die Gesamtnote beider Gutachten wird als arithmetisches Mittel aus den beiden Einzelbewertungen gebildet. Gelangt eine/r der beiden Gutachter:innen zur Bewertung als „nicht bestanden“, so bestimmt der Prüfungsausschuss eine/n dritte/n Prüfer:in zur weiteren Begutachtung der Arbeit. Die Gesamtnote berücksichtigt in solchen Fällen alle drei Gutachten.
- (23) Das Master Thesis Modul ist endgültig nicht bestanden, wenn die/der Studierende die Prüfungsleistungen auch im zweiten Versuch nicht bestanden oder nicht fristgerecht erbracht hat.
- (24) Im Falle des endgültigen Nichtbestehens werden der Studienvertrag gekündigt und das Prüfungsrechtsverhältnis beendet.

4.2.2 Bewertung, Bewertungssysteme, Bestehensregeln

- (1) Die Benotung aller Prüfungsleistungen erfolgt durch Quotienten.
- (2) Prüfungsleistungen müssen einzeln bestanden werden.
- (3) Die Master-Prüfung besteht aus allen für den Studiengang erforderlichen Modulen einschließlich des Moduls Master Thesis. Alle darin enthaltenen Prüfungsleistungen müssen bestanden werden.
- (4) Die Master-Prüfung ist endgültig nicht bestanden, wenn die/der Studierende die Prüfungsleistungen und auch etwaige gem. Ziff. 4.2.3 Abs. (1) der Studien- und Prüfungsordnung zulässige Wiederholungen nicht bestanden oder nicht fristgerecht erbracht hat. Über die endgültig nicht bestandene Master-Prüfung und die hiermit verbundene Beendigung des Prüfungsrechtsverhältnisses wird ein mit einer Rechtsmittelbelehrung versehener Bescheid erstellt.



4.2.3 Wiederholung von Studien- und Prüfungsleistungen, Wiederholungsversuche, Wiederholungsprüfung - Art, Terminierung

- (1) Jede Prüfungsleistung – mit Ausnahme des Final Paper sowie der Thesis Defense – darf zweimal wiederholt werden. Das Final Paper und die Thesis Defense dürfen nur einmal wiederholt werden.
- (2) Wiederholungsprüfungen finden i. d. R. als Klausur statt. Die Form der Wiederholungsprüfung wird in den Modulbeschreibungen geregelt.
- (3) Die erste Wiederholungsprüfung wird in dem der Erstprüfung folgenden Semester angeboten. Die zweite Wiederholung findet mit der regulären nächsten Modulprüfung statt.

4.2.4 Abschlussdokumente, Errechnung der Gesamtnote

- (1) Aufgrund der bestandenen Master-Prüfung verleiht die EBS Universität nach Maßgabe der einschlägigen Bestimmungen der gegenständlichen Studien- und Prüfungsordnung den akademische Grad Master of Science (M. Sc.).
- (2) Bei erfolgreichem Abschluss aller Prüfungsleistungen wird eine Gesamtdurchschnittsnote berechnet und auf der Master-Urkunde ausgewiesen.
- (3) Die Gesamtnote der Master Prüfung errechnet sich wie folgt: Zunächst wird der Gesamtbenotungsquotient bestimmt. Dieser ergibt sich als Summe der mit der jeweiligen Anzahl der Modulcredits gewichteten und gemäß § 11a (7) der Allgemeinen Bestimmungen für Prüfungsordnungen gerundeten Modulquotienten, dividiert durch die Anzahl der Gesamtcredits. Dieser Wert wird gemäß § 11a (7) gerundet und im Semester Report mit maximal drei Nachkommastellen ausgewiesen:

$$\text{Gesamtbenotungsquotient} = \frac{\sum_{i=1}^n \text{Modulquotient}_i * \text{ModulCredits}_i}{\sum_{i=1}^n \text{ModulCredits}_i}$$

mit i = Modul und n = Anzahl der Module, in denen Prüfungsleistungen zu erbringen sind. In diese Berechnung fließen analog zu den mit den Modulcredits gewichteten Modulquotienten die Benotungsquotienten der sonstigen Prüfungsleistungen einschließlich der Master Thesis, gewichtet mit den jeweiligen ECTS Credits, ein.

- (4) Nach Bestehen der Master-Prüfung sind eine Master-Urkunde, ein Transcript of Records und ein Diploma Supplement (vgl. Anlage) auszustellen.
- (5) Alle Abschlussunterlagen werden in englischer Sprache ausgestellt.



5 Inkrafttreten

Die Studien- und Prüfungsordnung tritt zum Beginn des Herbstsemesters 2024 in Kraft. Die Veranstaltungen des jeweiligen Fachsemesters werden erstmals entsprechend der folgenden Übersicht angeboten: 1. Fachsemester: Fall Term 2024, 2. Fachsemester: Spring Term 2025.



Master Diploma

Master of Science
(MSc)

Maxima Muster

born

in

has completed the Master in Management programme in accordance with the respective Provisions of Study and Examinations.

The EBS Business School - awards the academic degree

Master of Science

in Management

.....
Dean

.....
Vice Dean Education

Diploma Supplement

This Diploma Supplement model was developed by the European Commission, Council of Europe and UNESCO/CEPES. The purpose of the supplement is to provide sufficient independent data to improve the international 'transparency' and fair academic and professional recognition of qualifications (diplomas, degrees, certificates etc.). It is designed to provide a description of the nature, level, context, content and status of the studies that were pursued and successfully completed by the individual named on the original qualification to which this supplement is appended. It should be free from any value judgements, equivalence statements or suggestions about recognition. Information in all eight sections should be provided. Where information is not provided, an explanation should give the reason why.

1. INFORMATION IDENTIFYING THE HOLDER OF THE QUALIFICATION

1.1 Family name(s) / 1.2 First name(s)

Mustermann, Maxima

1.3 Date of birth (dd/mm/yyyy)

01/01/2000

1.4 Student identification number or code (if applicable)

12345678

2. INFORMATION IDENTIFYING THE QUALIFICATION

2.1 Name of qualification and (if applicable) title conferred (in original language)

Master of Science (MSc)

2.2 Main field(s) of study for the qualification

Management

2.3 Name and status of awarding institution (in original language)

EBS Universität für Wirtschaft und Recht
Business School
Rheingaustraße 1
65375 Oestrich-Winkel

2.4 Name and status of institution (if different from 2.3) administering studies (in original language)

University / Private Institution, state-recognized

2.5 Language(s) of instruction/examination

English

3. INFORMATION ON THE LEVEL AND DURATION OF THE QUALIFICATION

3.1 Level of the qualification

Postgraduate degree

3.2 Official duration of programme in credits and/or years

120 ECTS credits, 2 years in Semester Abroad-, Practice- and German-Track
60 ECTS credits, 1 year in Accelerated track

3.3 Access requirement(s)

Proof of a qualifying first degree (Bachelor or Diploma) of any field of study from a university or an institution recognised as equivalent with a minimum of 180 ECTS credits for the Semester Abroad, German and Practice Track or 240 ECTS credits for the Accelerated Track

English language skills, which must be proven at the time of enrolment by submitting an official TOEFL score report (at least TOEFL iBT 95 points, not older than two years) or IELTS score reports (minimum Band 7, not older than two years) or comparable examinations

Proof of verbal, qualitative and logical skills by submitting an official GMAT, GRE or BAT test result (not older than five years) or a CAT test result (not older than one year)

Proof of the qualifications described in the "Business Foundations" module

4. INFORMATION ON THE PROGRAMME COMPLETED AND THE RESULTS OBTAINED

4.1 Mode of study

Full-time

4.2 Programme learning outcomes

The "Master Management" course is a consecutive, postgraduate business administration course that qualifies graduates for management positions in the strategic and international management sector and for postgraduate doctoral studies.

4.3 Programme details, individual credits gained and grades/marks obtained

See "Master's Transcript" for list of courses and grades and for subjects offered in examinations (written and oral), and topic of thesis, including evaluations.

4.4 Grading system and, if available, grade distribution table

All examination results are evaluated using the quotient system

4.5 Overall classification of the qualification (in original language)

- sehr gut (very good) | gut (good) | befriedigend (satisfactory) | ausreichend (sufficient) -

5. INFORMATION ON THE FUNCTION OF THE QUALIFICATION

5.1 Access to further study

The degree qualifies for doctoral studies

5.2 Access to a regulated profession (if applicable)

n/a

6. ADDITIONAL INFORMATION

6.1 Additional information

Semester Abroad Track: one compulsory semester abroad in the third semester

Practice Track: a mandatory internship semester in the third or fourth semester

Semester Abroad, Practice, German track: 5 weeks mandatory internship

6.2 Further information sources

Institution: www.ebs.edu

Programme: <https://www.ebs.edu/ebs-business-school/studienprogramme/master-in-management>

7. CERTIFICATION

This Diploma Supplement refers to the following original documents:

Document on the award of the academic degree (Urkunde über die Verleihung des Akademischen Grades) [date]

Certificate (Zeugnis) [date]

Transcript of Records [date]

Certification Date:

(Official Stamp/Seal)

Examination Office

8. NATIONAL HIGHER EDUCATION SYSTEM

The information on the national higher education system on the following pages provides a context for the qualification and the type of higher education institution that awarded it.

8. INFORMATION ON THE GERMAN HIGHER EDUCATION SYSTEM¹

8.1 Types of Institutions and Institutional Status

Higher education (HE) studies in Germany are offered at three types of Higher Education Institutions (HEI).²

- *Universitäten* (Universities) including various specialised institutions, offer the whole range of academic disciplines. In the German tradition, universities focus in particular on basic research so that advanced stages of study have mainly theoretical orientation and research-oriented components.

- *Fachhochschulen (FH)/Hochschulen für Angewandte Wissenschaften (HAW)* (Universities of Applied Sciences, UAS) concentrate their study programmes in engineering and other technical disciplines, business-related studies, social work, and design areas. The common mission of applied research and development implies an application-oriented focus of studies, which includes integrated and supervised work assignments in industry, enterprises or other relevant institutions.

- *Kunst- und Musikhochschulen* (Universities of Art/Music) offer studies for artistic careers in fine arts, performing arts and music; in such fields as directing, production, writing in theatre, film, and other media; and in a variety of design areas, architecture, media and communication.

Higher Education Institutions are either state or state-recognised institutions. In their operations, including the organisation of studies and the designation and award of degrees, they are both subject to higher education legislation.

8.2 Types of Programmes and Degrees Awarded

Studies in all three types of institutions have traditionally been offered in integrated "long" (one-tier) programmes leading to *Diplom-* or *Magister Artium* degrees or completed by a *Staatsprüfung* (State Examination).

Within the framework of the Bologna-Process one-tier study programmes are successively being replaced by a two-tier study system. Since 1998, two-tier degrees (Bachelor's and Master's) have been introduced in almost all study programmes. This change is designed to enlarge variety and flexibility for students in planning and pursuing educational objectives; it also enhances international compatibility of studies.

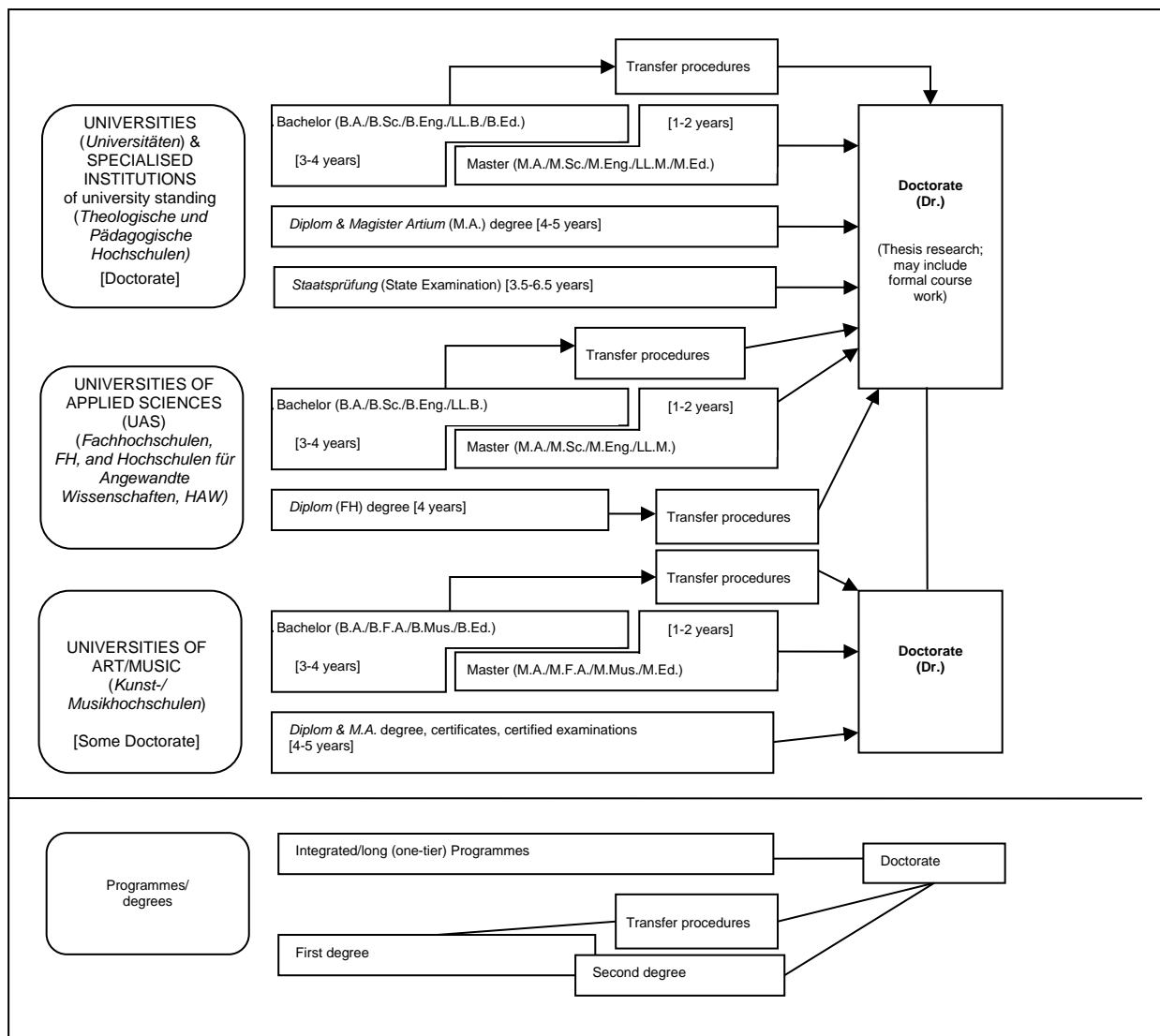
The German Qualifications Framework for Higher Education Qualifications (HQR)³ describes the qualification levels as well as the resulting qualifications and competences of the graduates. The three levels of the HQR correspond to the levels 6, 7 and 8 of the German Qualifications Framework for Lifelong Learning⁴ and the European Qualifications Framework for Lifelong Learning⁵.

For details cf. Sec. 8.4.1, 8.4.2, and 8.4.3 respectively. Table 1 provides a synoptic summary.

8.3 Approval/Accreditation of Programmes and Degrees

To ensure quality and comparability of qualifications, the organisation of studies and general degree requirements have to conform to principles and regulations established by the Standing Conference of the Ministers of Education and Cultural Affairs of the *Länder* in the Federal Republic of Germany (KMK).⁶ In 1999, a system of accreditation for Bachelor's and Master's programmes has become operational. All new programmes have to be accredited under this scheme; after a successful accreditation they receive the seal of the Accreditation Council.⁷

Table 1: Institutions, Programmes and Degrees in German Higher Education



8.4 Organisation and Structure of Studies

The following programmes apply to all three types of institutions. Bachelor's and Master's study programmes may be studied consecutively, at various higher education institutions, at different types of higher education institutions and with phases of professional work between the first and the second qualification. The organisation of the study programmes makes use of modular components and of the European Credit Transfer and Accumulation System (ECTS) with 30 credits corresponding to one semester.

8.4.1 Bachelor

Bachelor's degree programmes lay the academic foundations, provide methodological competences and include skills related to the professional field. The Bachelor's degree is awarded after 3 to 4 years.

The Bachelor's degree programme includes a thesis requirement. Study programmes leading to the Bachelor's degree must be accredited according to the Interstate study accreditation treaty.⁸ First degree programmes (Bachelor) lead to Bachelor of Arts (B.A.), Bachelor of Science (B.Sc.), Bachelor of Engineering (B.Eng.), Bachelor of Laws (LL.B.), Bachelor of Fine Arts (B.F.A.), Bachelor of Music (B.Mus.) or Bachelor of Education (B.Ed.).

The Bachelor's degree corresponds to level 6 of the German Qualifications Framework/ European Qualifications Framework.

8.4.2 Master

Master is the second degree after another 1 to 2 years. Master's programmes may be differentiated by the profile types "practice-oriented" and "research-oriented". Higher Education Institutions define the profile. The Master's degree programme includes a thesis requirement. Study programmes leading to the Master's degree must be accredited according to the Interstate study accreditation treaty.⁹

Second degree programmes (Master) lead to Master of Arts (M.A.), Master of Science (M.Sc.), Master of Engineering (M.Eng.), Master of Laws (LL.M.), Master of Fine Arts (M.F.A.), Master of Music (M.Mus.) or Master of Education (M.Ed.). Master's programmes which are designed for continuing education may carry other designations (e.g. MBA). The Master's degree corresponds to level 7 of the German Qualifications Framework/ European Qualifications Framework.

8.4.3 Integrated "Long" Programmes (One-Tier): Diplom degrees, Magister Artium, Staatsprüfung

An integrated study programme is either mono-disciplinary (*Diplom* degrees, most programmes completed by a *Staatsprüfung*) or comprises a combination of either two major or one major and two minor fields (*Magister Artium*). The first stage (1.5 to 2 years) focuses on broad orientations and foundations of the field(s) of study. An Intermediate Examination (*Diplom-Vorprüfung* for *Diplom* degrees; *Zwischenprüfung* or credit requirements for the *Magister Artium*) is prerequisite to enter the second stage of advanced studies and specialisations. Degree requirements include submission of a thesis (up to 6 months duration) and comprehensive final written and oral examinations. Similar regulations apply to studies leading to a *Staatsprüfung*. The level of qualification is equivalent to the Master's level.

- Integrated studies at *Universitäten (U)* last 4 to 5 years (*Diplom* degree, *Magister Artium*) or 3.5 to 6.5 years (*Staatsprüfung*). The *Diplom* degree is awarded in engineering disciplines, the natural sciences as well as economics and business. In the humanities, the corresponding degree is usually the *Magister Artium* (M.A.). In the social sciences, the practice varies as a matter of institutional traditions. Studies preparing for the legal, medical and pharmaceutical professions are completed by a *Staatsprüfung*. This applies also to studies preparing for teaching professions of some *Länder*.

The three qualifications (*Diplom*, *Magister Artium* and *Staatsprüfung*) are academically equivalent and correspond to level 7 of the German Qualifications Framework/European Qualifications Framework. They qualify to apply for admission to doctoral studies. Further prerequisites for admission may be defined by the Higher Education Institution, cf. Sec. 8.5.

- Integrated studies at *Fachhochschulen (FH)/Hochschulen für Angewandte Wissenschaften (HAW)* (Universities of Applied Sciences, UAS) last 4 years and lead to a *Diplom (FH)* degree which corresponds to level 6 of the German Qualifications Framework/European Qualifications Framework.

Qualified graduates of FH/HAW/UAS may apply for admission to doctoral studies at doctorate-granting institutions, cf. Sec. 8.5.

- Studies at *Kunst- und Musikhochschulen* (Universities of Art/Music etc.) are more diverse in their organisation, depending on the field and individual objectives. In addition to *Diplom/Magister* degrees, the integrated study programme awards include certificates and certified examinations for specialised areas and professional purposes.

8.5 Doctorate

¹ The information covers only aspects directly relevant to purposes of the Diploma Supplement.

² *Berufsakademien* are not considered as Higher Education Institutions, they only exist in some of the *Länder*. They offer educational programmes in close cooperation with private

Universities as well as specialised institutions of university standing, some of the FH/HAW/UAS and some Universities of Art/Music are doctorate-granting institutions. Formal prerequisite for admission to doctoral work is a qualified Master's degree (UAS and U), a *Magister* degree, a *Diplom*, a *Staatsprüfung*, or a foreign equivalent. Comparable degrees from universities of art and music can in exceptional cases (study programmes such as music theory, musicology, pedagogy of arts and music, media studies) also formally qualify for doctoral work. Particularly qualified holders of a Bachelor's degree or a *Diplom (FH)* degree may also be admitted to doctoral studies without acquisition of a further degree by means of a procedure to determine their aptitude. The universities respectively the doctorate-granting institutions regulate entry to a doctorate as well as the structure of the procedure to determine aptitude. Admission further requires the acceptance of the Dissertation research project by a professor as a supervisor.

The doctoral degree corresponds to level 8 of the German Qualifications Framework/ European Qualifications Framework.

8.6 Grading Scheme

The grading scheme in Germany usually comprises five levels (with numerical equivalents; intermediate grades may be given): "Sehr Gut" (1) = Very Good; "Gut" (2) = Good; "Befriedigend" (3) = Satisfactory; "Ausreichend" (4) = Sufficient; "Nicht ausreichend" (5) = Non-Sufficient/Fail. The minimum passing grade is "Ausreichend" (4). Verbal designations of grades may vary in some cases and for doctoral degrees. In addition, grade distribution tables as described in the ECTS Users' Guide are used to indicate the relative distribution of grades within a reference group.

8.7 Access to Higher Education

The General Higher Education Entrance Qualification (*Allgemeine Hochschulreife, Abitur*) after 12 to 13 years of schooling allows for admission to all higher educational studies. Specialised variants (*Fachgebundene Hochschulreife*) allow for admission at *Fachhochschulen (FH)/Hochschulen für Angewandte Wissenschaften (HAW)* (UAS), universities and equivalent higher education institutions, but only in particular disciplines. Access to study programmes at *Fachhochschulen (FH)/Hochschulen für Angewandte Wissenschaften (HAW)* (UAS) is also possible with a *Fachhochschulreife*, which can usually be acquired after 12 years of schooling. Admission to study programmes at Universities of Art/Music and comparable study programmes at other higher education institutions as well as admission to a study programme in sports may be based on other or additional evidence demonstrating individual aptitude.

Applicants with a qualification in vocational education and training but without a school-based higher education entrance qualification are entitled to a general higher education entrance qualification and thus to access to all study programmes, provided they have obtained advanced further training certificates in particular state-regulated vocational fields (e.g. *Meister/Meisterin im Handwerk, Industriemeister/in, Fachwirt/in (IHK), Betriebswirt/in (IHK) und (HWK), staatlich geprüfte/r Techniker/in, staatlich geprüfte/r Betriebswirt/in, staatlich geprüfte/r Gestalter/in, staatlich geprüfte/r Erzieher/in*). Vocationally qualified applicants can obtain a *Fachgebundene Hochschulreife* after completing a state-regulated vocational education of at least two years' duration plus professional practice of normally at least three years' duration, after having successfully passed an aptitude test at a higher education institution or other state institution; the aptitude test may be replaced by successfully completed trial studies of at least one year's duration.¹⁰ Higher Education Institutions may in certain cases apply additional admission procedures.

8.8 National Sources of Information

- *Kultusministerkonferenz (KMK)* [Standing Conference of the Ministers of Education and Cultural Affairs of the *Länder* in the Federal Republic of Germany]; Graurheindorfer Str. 157, D-53117 Bonn; Phone: +49[0]228/501-0; www.kmk.org; E-Mail: hochschulen@kmk.org
- Central Office for Foreign Education (ZAB) as German NARIC; www.kmk.org; E-Mail: zab@kmk.org
- German information office of the *Länder* in the EURYDICE Network, providing the national dossier on the education system; www.kmk.org; E-Mail: Eurydice@kmk.org
- *Hochschulrektorenkonferenz (HRK)* [German Rectors' Conference]; Leipziger Platz 11, D-10117 Berlin, Phone: +49 30 206292-11; www.hrk.de; E-Mail: post@hrk.de
- "Higher Education Compass" of the German Rectors' Conference features comprehensive information on institutions, programmes of study, etc. (www.higher-education-compass.de)

companies. Students receive a formal degree and carry out an apprenticeship at the company. Some *Berufsakademien* offer Bachelor courses which are recognised as an academic degree if they are accredited by the Accreditation Council.

-
- 3 German Qualifications Framework for Higher Education Degrees. (Resolution of the Standing Conference of the Ministers of Education and Cultural Affairs of the *Länder* in the Federal Republic of Germany of 16 February 2017).
- 4 German Qualifications Framework for Lifelong Learning (DQR). Joint resolution of the Standing Conference of the Ministers of Education and Cultural Affairs of the *Länder* in the Federal Republic of Germany, the German Federal Ministry of Education and Research, the German Conference of Economics Ministers and the German Federal Ministry of Economics and Technology (Resolution of the Standing Conference of the Ministers of Education and Cultural Affairs of the *Länder* in the Federal Republic of Germany of 15 November 2012). More information at www.dqr.de
- 5 Recommendation of the European Parliament and the European Council on the establishment of a European Qualifications Framework for Lifelong Learning of 23 April 2008 (2008/C 111/01 – European Qualifications Framework for Lifelong Learning – EQF).
- 6 Specimen decree pursuant to Article 4, paragraphs 1 – 4 of the interstate study accreditation treaty (Resolution of the Standing Conference of the Ministers of Education and Cultural Affairs of the *Länder* in the Federal Republic of Germany of 7 December 2017).
- 7 Interstate Treaty on the organization of a joint accreditation system to ensure the quality of teaching and learning at German higher education institutions (Interstate study accreditation treaty) (Decision of the Standing Conference of the Ministers of Education and Cultural Affairs of the *Länder* in the Federal Republic of Germany of 8 December 2016), Enacted on 1 January 2018.
- 8 See note No. 7.
- 9 See note No. 7.
- 10 Access to higher education for applicants with a vocational qualification, but without a school-based higher education entrance qualification (Resolution of the Standing Conference of the Ministers of Education and Cultural Affairs of the *Länder* in the Federal Republic of Germany of 6 March 2009).

Intake Fall Term 2025

Modules	Types of Examinations and their Weight	Credit Points (ECTS) / Semester				Weight in Relation to Overall Grade			
		1st/2nd Semester Fall Term	1st/2nd Semester Spring Term	3rd Semester Fall or Spring Term	4th Semester Fall or Spring Term	Semester Abroad Track	Practice Track	German Track	Accelerated Track
Strategy, Innovation & Emerging Tech	Portfolio 120 Written Exam 60 Project 90	9				9/84	9/84	9/114	9/60
Managerial Accounting, Finance & Economics	Written Exam 180 Portfolio 90	9				9/84	9/84	9/114	9/60
Professional and Future Skills (AT: Choose 3 out of 4 courses)	Case Study 60 Project 105 Evaluated Exercise 30 Reflection Paper 45 Portfolio 90 Presentation 30	12				12/84	12/84	12/114	9/60
Managing People, Operations and Society	Written Exam 60 Class Participation 90 Presentation 60 Case Study 60		9			9/84	9/84	9/114	9/60
Corporate and Contemporary International Strategy for the Digital Age (choose 2 courses)	Project 90 Portfolio 180 Take-home Exam 60 Reflection Paper 30		6			6/84	6/84	6/114	
Consulting Field Study	Portfolio 180		6			6/84	6/84	6/114	
electives: choose one German Track 3rd semester: choose two									
<i>Sustainable Business Strategy</i>	Class Participation 30 Essay 90 Presentation 105 Simulation 45		9			9/84	9/84	9/114	9/60
<i>Managing Innovations</i>	Project 90 Essay 30 Presentation 90 Case Study 60		9			9/84	9/84	9/114	9/60
<i>Strategy and Organizations</i>	Portfolio 270		9			9/84	9/84	9/114	9/60
<i>Marketing Management</i>	Portfolio 270		9			9/84	9/84	9/114	9/60
German Culture and Language I	Oral Exam 15 Evaluated Exercise 30 Class Participation 45 Written Exam 150 Presentation 30		9					9/114	
German Culture and Language II	Oral Exam 30 Evaluated Exercise 20 Class Participation 30 Written Exam 100			6				6/114	
German Culture and Language III	Presentation 30 Evaluated Exercise 20 Class Participation 30 Written Exam 100			6				6/114	
Internship	Study Achievement		6			0/84	0/84	0/114	
Master Thesis	Master Thesis 360 Defense 90		15						15/60
Master Thesis	Master Thesis 540 Defense 180				24	24/84	24/84	24/114	
Semester Abroad	Study Achievement			30		0/84			
Practice Semester	Study Achievement			30			0/84		